

REPLIQUE DU BURUNDI
MINISTERE DE L'ENVIRONNEMENT, DE L'AGRICULTURE ET DE
L'ELEVAGE
Office Burundais pour la Protection de l'Environnement (OBPE)

PROGRAMME DE RECHERCHE, ECHANGE D'INFORMATIONS,
SENSIBILISATION ET CONSERVATION DE LA BIODIVERSITE AU BURUNDI

Rapport sur la descente de terrain pour le suivi de la dynamique des habitats mois de Juillet 2021

En date du 14 au 23 Juillet 2021 a été organisée une descente de suivi de la dynamique des habitats pour le Premier trimestre Exercice 2021-2022 dans les trois parcs nationaux.

La descente avait pour objectif :

- Relever les modifications éventuelles des habitats sur les quadrants des sentiers écologiques préétablis au Parcs Nationaux de la Kibira, Rusizi et Ruvubu;
- Confectionner des herbiers des espèces nouvellement développées sur les sites ou non identifiées pour leur conservation à l'herbarium et pour leur détermination ultérieure;
- Relever les menaces potentielles de ces aires protégées ;
- Constituer une base de données sur l'évolution des états des écosystèmes au cours des années

En générale, dans tous les Parcs les observations ont été aisément faites suite à la participation, l'intervention et contributions de tous les intervenants.

Déroulement sur terrain

Le long des transects, des observations de la biodiversité, le remplissage des fiches, la prise des photos illustratives des différentes strates et la collectes des échantillons et la constitution des herbiers pour l'Herbarium central ont été faits.

1. Au Parc National de la Kibira

Les menaces relevées concernent la coupe de bois et de bambous pour les usages divers et d'herbes pour le bétail et pour des maisons en pailles.



Fig.1a-1d : 1a: Coupe de bois de chauffage domestique à Rwegura, 1b: Coupe du bois pour des constructions; 1d : Transport des herbes pour le bétail et 1b: Travail de transect à Mabayi

2. Au Parc National de la Ruvubu

Au Parc National de la Ruvubu, les principales menaces observées sont le piégeage et la chasse, les feux intentionnels et la coupe de la paille.

On chasse principalement les buffles et les antilopes. La paille est utilisée pour l'aménagement des caféiers et les chaumes des maisons. Les feux criminels sont allumés par les chasseurs pour attraper les gibiers, les riverains du Parc pour constituer des barre-feu pour leurs propriétés. Dans le temps les feux servaient d'aménager de grandes étendues qui permettraient d'obtenir de l'herbe tendre pour le bétail tout le long de la saison sèche. Actuellement, les feux pour les éleveurs est question d'habitudes.

Ces derniers sont allumés de manières incontrôlés et sont trop répétitifs qu'ils limitent déjà à certains endroits la végétation et leur effet affectent la survie et la forme des arbres. Ces feux détruisent de vastes étendues et de quantités énormes d'herbes en libérant de forte quantité de fumés dans l'atmosphère, contribuant ainsi à augmenter les risques pour les changements climatiques.

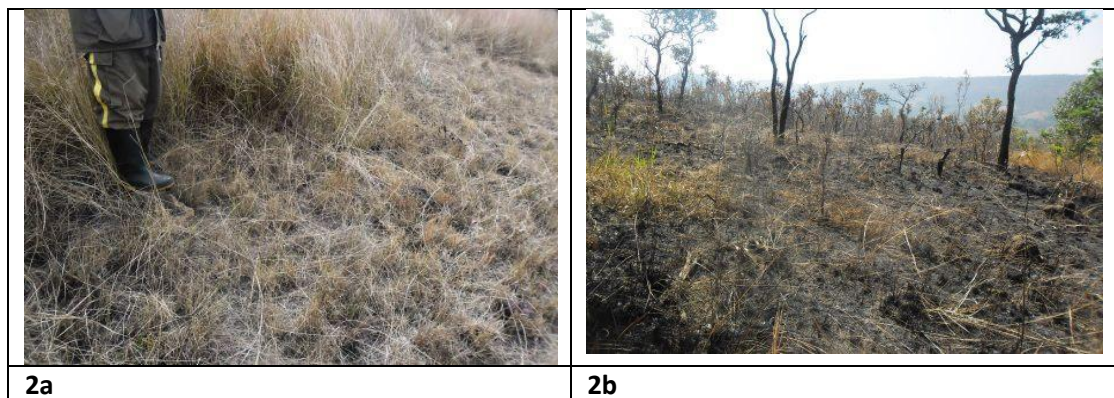


Fig.2a-2b :: Coupe de la paille et passage de feu à Rugusa

3. Au Parc National de la Rusizi

Au Parc National de la Rusizi, la principale menace sur les habitats du parc concernent les effets des inondations sur la zone du delta de la Rusizi, la recherche du bois pour divers services par les villageois de Gatumba et de Burunga et Gihanga ainsi que l'extension rapide de la cimetièrre de Mpanda au Palmeraie. La carbonisation est fréquente au palmeraie et concerne non seulement les arbres amis aussi les d'Hyphaen.



Un phragmitaie fermé après le passage des inondations

La recherche systématique des noix d'Hyphaene au secteur Palmeraie aura pour effet la réduction de la régénérescence de cette espèce et les représentants qui d'ailleurs avaient bénéficiée d'un grand effort de protection en limitant leur coupe par une interdiction d'utilisation de ses



troncs qui étaient recherchés pour des constructions diverses (mûres des maisons en potopoto, étables et enclos) finiront par vieillir sans laisser de remplaçants.

Tous cela a pour conséquence la modification du paysage et des écosystèmes (habitat) et donc de la perte de la biodiversité.



Hyphaene qui ne porte plus de noix et **paysage du Palmeraie**

74 fiches LEM remplies correspondant aux 74 quadrants expérimentaux des 11 transects visités, 32 échantillons d'herbiers collectés. 31 personnes ont participé aux activités de suivi de ce travail.

Observation générale et conclusion

Les descentes de suivi de la dynamique des habitats permettent de collecter les échantillons des espèces de la base données jusqu'ici indéterminées ainsi que de nouvelles espèces des sites de travail et d'enrichir l'herbarium. Elles permettent aussi de relever les menaces qui pèsent sur les Parcs Nationaux et de mener des observations sur les modifications liées aux activités anthropiques ou naturelles survenues au courant de ce trimestre. Ces données serviront d'éclaircissements et d'indications nécessaires aux décideurs afin qu'ils prennent des mesures appropriées pour une gestion efficace et durable de nos Parcs.

Rapporteur

MASABO onesphore

Annexe : Listes des intervenants (31 personnes) dans le suivi de la dynamique des habitats (Juillet 2021)

I. Parc National de la Rusizi

1. SINZOHAGERA Jean Bosco (Rusizi/Kayobera)
2. NTAHONDEREYE Etienne (Rusizi/Kayobera)
3. NINAHAZWE Pacifique (Rusizi/Mahotera)
4. GASHIRAHAMWE Venant (Rusizi/Mahotera)
5. NSABABAGANWA J. Marie (Rusizi/Palmeraie)
6. RUKUNDO Prospérine (Rusizi/Palmeraie)
7. NTAHONKURIYE Pierre (Rusizi/Palmeraie)

II. Parc National de la Ruvubu

1. ININAHAZWE JM (Ruvubu/Rusubije)
2. NTADOHOKA JM (Ruvubu/Rusubije)
3. SABITI Feruzi (Ruvubu/Mashenyo)
4. SAFARI Elaxon
5. Karikera Gilbert (Ruvubu/Mashenyo)
6. BAKUNDINTWARI Marc ((Ruvubu/Rusubije)
7. NZOJIMANA Dévote (Ruvubu/Rusubije)
8. KINWA Sylvestre (Ruvubu/Mashenyo)
9. MANIRABONA Félicien (Ruvubu/Bibara)
10. NZAMBIMANA Eduard (Ruvubu/Bibara)
11. NZOHABONAYO Athanase (Ruvubu/Rugusa)
12. CIZA Vincent (Ruvubu/Rugusa)
13. NTAHONTUYE Samuson (Ruvubu/Rugusa)

III. Parc National de la Kibira

1. Ntunzwenayo Libert (Kibira/Rwegura)
2. NIYONGABIRE Emile (Kibira/Teza)
3. NIBURANA Déus Dédit (Kibira/Teza)

4. NTIBASHIRA Azarie (Kibira/Mabayi)
5. AKINDAVYI Fabien (Kibira/Mabayi)
6. NGENDAKUMANA Aloys (Kibira/Mabayi)
7. NTEZIRYAYO Abbel (Kibira/Rwegura)
8. HATUNGIMANA Narcisse (Kibira/Teza)
9. BIGIRIMANA Elie ((Kibira/Rwegura)
10. MURYANGO Janvier (Kibira/Musigati)
11. MINANI Jean (Kibira/Musigati)
12. BARAYANDEMA Jean Baptiste (Kibira/Musigati)