

**REPUBLIQUE DU BURUNDI**

**MINISTERE DE L'ENVIRONNEMENT, DE L'AGRICULTURE ET DE L'ELEVAGE**

**OFFICE BURUNDAIS POUR LA PROTECTION DE L'ENVIRONNEMENT (OBPE)**

**SERVICE RECHERCHE EN BIODIVERSITE**

**Programme de recherche, d'échange d'information, de sensibilisation et de conservation  
de la biodiversité au Burundi.**



**RAPPORT DE COLLECTE DES DONNEES ET DES INFORMATIONS SUR LA  
DIVERSITE, IMPORTANCE ET VULNERABILITE DES ESPECES VEGETALES  
LIGNEUSES DU PARC NATIONAL DE LA KIBIRA UTILISEES PAR LA  
POPULATION RIVERRAINE : CAS DU SECTEUR TEZA**

**Mars, 2022**

## **RAPPORT DE MISSION**

### **1. INTRODUCTION**

Dans le cadre du programme de recherche, échange d'informations, sensibilisation et conservation de la Biodiversité au Burundi établi entre l'Office Burundais pour la Protection de l'Environnement (OBPE) et l'Institut Royales des Sciences Naturelles de Belgique (IRSNB), une descente sur terrain a été effectuée dans les collines riveraines du Parc National de la Kibira au niveau du secteur Teza par **NCUTINAMAGARA ALEXIS** Etudiant- chercheur en master II en sciences et gestion intégrée de l'environnement à l'université du Burundi désigné pour recenser les espèces végétales ligneuses utiles aux populations locales du Parc National de la Kibira en secteur Teza. Ainsi les activités proprement dites de terrain ont été organisées de façon suivante :

- La première descente de terrain a été commencée en date du 11 Août 2021.
- La deuxième descente de terrain a été effectuée en date du 3 Novembre 2021.

### **2. OBJECTIF DE LA MISSION**

La mission avait pour but de collecter les données et les informations sur les espèces ligneuses du Parc National de la Kibira utilisées par la population en vue de faire la préservation et la gestion durable de ces espèces.

### **3. DEROULEMENT DE LA MISSION**

L'activité de collecte de données a été effectuée au niveau du secteur Teza qui est l'un des quatre secteurs qui constituent le PNK. Ce secteur se trouve dans quatre communes à savoir commune Muramvya, et Bukeye tous en province Muramvya, commune Rugazi en province Bubanza et commune Matongo en province Kayanza. Sur un total de 22 collines qui touchent le secteur Teza, l'étude a été réalisée dans douze collines prises comme échantillons dans lesquelles sont réparties en quatre communes. Chaque commune quant à elle possède 3 collines d'échantillonnages. Il s'agit de Gatebe, Kirama et Busimba en commune Muramvya, Busekera, Busangana et Rwantsinda en commune Bukeye, Nyarumanga, Kinyovu et Rukoma en commune Matongo ainsi que Ruce, Nyenkarange et Kibuye en commune Rugazi. Le choix de ces collines ont été fait d'une façon aléatoire.

Ainsi, pour recueillir le maximum d'informations sur les espèces ligneuses du PNK (secteur Teza) utilisées par les populations riveraines, des enquêtes semi-structurées sont menées auprès de 30 personnes issues des groupes socio-économiques (agri-éleveurs, guérisseurs, scieurs de bois, charbonniers, apiculteurs, charpentiers, menuisiers, artisans, etc.) au niveau de chaque colline.

Les personnes enquêtées sont choisies en fonction du sexe, de l'âge mais aussi de la connaissance particulière dans le domaine de l'utilisation des espèces ligneuses forestières provenant du PNK. Le choix de ces personnes a été fait avec l'appui du chef de colline.

Les enquêtes ont été réalisées à l'aide de questionnaires semi-structurés et les interviews ont lieu de façon individuelle en langue locale.

Lors de l'interview, les questions posées sont les suivantes:

- ✓ Quelles sont les espèces ligneuses du parc utilisées par la population? (laisser l'informateur répondre librement en sorte qu'il fournisse une liste relativement exhaustive et noter chaque fois l'espèce indiquée);
- ✓ Quelles utilisations sont faites de telle espèce?
- ✓ Quels organes ou parties de l'arbre utilisés (racines, tige, feuilles, fleurs, fruits, graines, latex, etc.)?
- ✓ Quel est le mode de collecte de l'organe (ramassage, cueillette ou coupe)?

#### **4. LES RESULTATS DE LA MISSION**

Notre mission nous a permis de recenser 64 espèces (Tab 1) utilisées par la population locale du parc nationale de la Kibira au niveau du secteur Teza. Ces espèces inventoriées sont réparties en trente-neuf (39) familles botaniques ou la famille des fabaceae apparait comme la famille prédominante.

En termes d'utilisations, les espèces recensées sont utilisées à des différentes fins. Elles sont utilisées en huit catégories d'usage à savoir catégorie d'alimentation, médicinale, énergie, artisanat, commerce, agriculture, menuiserie ainsi que la catégorie de construction. Selon les informations provenant auprès des populations locales, la catégorie médicinale est la plus utilisée.

En termes de vulnérabilité, vingt espèces ont été trouvées comme vulnérables. Il s'agit *Prunus africana*, *Syzygium parvifolium*, *Neoboutonia macrocalyx*, *Newtonia buchananii*, *Albizia gummifera*, *Myrianthus holstii*, *Hagenia abyssinica*, *Polyscias fulva*, *Tabernaemontana johnstonii*, *Macaranga neomildbraediana*, *Alangium chinense*, *Parinari excelsa*, *Xymalos monospora*, *Entandrophragma excelsum*, *Entandrophragma excelsum*, *Markhamia lutea*, *Bersama abyssinica*, *Hypericum revolutum*, *Strombosia scheffleri*, *Carapa grandiflora* et *Symphonia globulifera*.

**Tableau 1. Les espaces ligneuses du PNK utilisées par la population riveraine.**

<b>Famille</b>	<b>Nom scientifique</b>
Fabaceae	<i>Macrotyloma axillare</i>
	<i>Acacia hockii</i>
	<i>Erythrina abyssinica</i>
	<i>Albizia gummifera</i>
	<i>Kotschya africana</i>
	<i>Mucuna stans</i>
Alangiaceae	<i>Alangium chinense</i>
Apocynaceae	<i>Tabernaemontana johnstonii</i>
Araliaceae	<i>Schefflera abyssinica</i>
	<i>Polyscias fulva</i>
Asteraceae	<i>Vernonia amygdalina</i>
	<i>Solanecio mannii</i>
Bignoniaceae	<i>Markhamia lutea</i>
Boraginaceae	<i>Cordia africana</i>
Caesalpiniaceae	<i>Cassia occidentalis</i>
Cecropiaceae	<i>Myrianthus holstii</i>
Celastraceae	<i>Maytenus arguta</i>
	<i>Maytenus acuminata</i>
chrysobalanaceae	<i>Parinari excelsa</i>
Clusiaceae	<i>Symphonia globulifera</i>
Ericaceae	<i>Agauria salicifolia</i>
Euphorbiaceae	<i>Neoboutonia macrocalyx</i>
	<i>Bridelia brideliifolia</i>
	<i>Croton macrostachyus</i>
	<i>Sapium ellipticum</i>
Gentianaceae	<i>Faroa acaulis</i>
Hypericaceae	<i>Hypericum revolutum</i>
	<i>Harungana madagascariensis</i>
	<i>Apodytes dimidiata E. Mey. ex</i>
Icacinaceae	<i>Arn.</i>

Lauraceae	<i>Ocotea michelsonii</i> Robyns
Loganiaceae	<i>Nuxia floribunda</i> <i>Anthocleista schweinfurthii</i>
Melastomataceae	<i>Dissotis caloneura</i>
Meliaceae	<i>Carapa grandiflora</i> Sprague <i>Entandrophragma excelsum</i> <i>Ekebergia capensis</i>
Meliantaceae	<i>Bersama abyssinica</i>
Mimosaceae	<i>Newtonia buchananii</i>
Monimiaceae	<i>Xymalos monospora</i>
Moraceae	<i>Ficus vallis-choudae</i> <i>Ficus thonningii</i> <i>Ficus asperifolia</i>
Myrsinaceae	<i>Maesa lanceolata</i>
Myrtaceae	<i>Syzygium parvifolium</i>
Olacaceae	<i>Strombosia scheffleri</i> <i>Schrebera alata</i>
Pittosporaceae	<i>Pittosporum mannii</i>
Podocarpaceae	<i>Podocarpus</i>
Proteaceae	<i>Faurea Saligna</i>
Rhamnaceae	<i>Maesopsis emini</i>
Rosaceae	<i>Prunus africana</i> <i>Macaranga neomildbraediana</i> <i>Hagenia abyssinica</i>
Rubiaceae	<i>Galiniera coffeoides</i> <i>Mitragyna rubrostipulata</i> <i>Rytigynia kiwuensis</i> <i>Hymenodictyon floribundum</i>
Sapindaceae	<i>Allophylus africanus</i> <i>Allophylus</i> sp. 1 <i>Allophylus</i> sp. 2
Sapotaceae	<i>Chrysophyllum gorungosanum</i>
Sladeniaceae	<i>Ficalhoa laurifolia</i>

#### 4. Conclusion

Au cours de notre mission, on a remarqué que le Parc National de la Kibira renferme beaucoup d'espèces végétales ligneuses utiles à la population environnante au niveau du secteur Teza ce qui montre que ce parc offre une grande potentialité et contribue énormément aux populations locales pour la satisfaction de leurs besoins. Ainsi, notre travail a permis de recenser 64 espèces qui sont réparties en 59 genres et 39 familles dans lesquelles la famille des Fabaceae est la plus représentée en termes d'espèces. Ces espèces sont beaucoup appréciées par la population riveraine dans la satisfaction de leurs besoins et elles sont utilisées dans huit catégories d'usage tel l'usage médicinal, la construction, l'agriculture, le commerce, l'artisanat, la menuiserie, l'énergie ainsi que l'alimentation. Parmi les huit catégories d'usage, l'usage médicinal apparaît comme la catégorie la plus utilisée par les populations de cette localité. Malheureusement, l'utilisation abusive de ces espèces recensées conduit à leur vulnérabilité.

Comme constat :

- La population locale du PNK utilise illégalement les espèces ligneuses provenant dans ce parc pour la satisfaction de leurs besoins même si que ce parc est parmi l'une des aires protégées du Burundi.
- Selon les informations provenant de la population, parmi les espèces ligneuses recensées, plusieurs espèces sont utilisées en médecine traditionnelle.
- La surexploitation de ces espèces conduit à leur vulnérabilité.

Fait à Bujumbura, le 26/3/2022.

**NCUTINAMAGARA Alexis**



## ANNEXES : QUELQUES PHOTOS

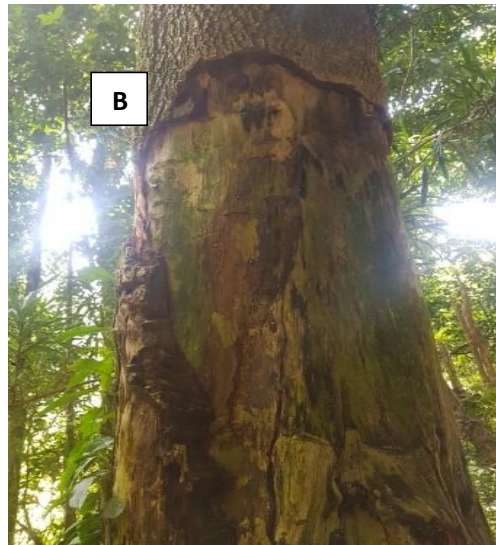


Figure A et B. Ecorçage du *Prunus africana*

Figure C et D. Fabrication de divers outils artisanaux.

Figure E. Coupe des tuteurs de haricots