

**PROGRAMME DE RECHERCHE, ECHANGE D'INFORMATIONS,  
SENSIBILISATION ET CONSERVATION DE LA BIODIVERSITE AU BURUNDI**

---

**Rapport sur la descente sur terrain pour le suivi de la dynamique des habitats mois de novembre (deuxième trimestre Exercice 2023-2024)**

En date du 14 au 27 novembre 2023 a été organisée une descente de suivi de la dynamique des habitats dans les trois parcs nationaux du Burundi

La descente avait pour objectifs de :

- Relever les modifications éventuelles des habitats sur les quadrants des sentiers écologiques préétablis au Parcs Nationaux de la Kibira, Rusizi et Ruvubu;
- Confectionner des herbiers des espèces nouvellement développées sur les sites ou non identifiées pour leur conservation à l'herbarium et pour leur détermination ultérieure;
- Relever les menaces potentielles de ces aires protégées ;
- Constituer une base de données sur l'évolution des états des écosystèmes au cours des années

Trente-deux intervenants sont impliqués dans les activités de suivi de la dynamique des habitats à la Kibira, Rusizi et Rusvubu.

x

### **Déroulement sur terrain**

Le long des transects, les équipes mènent des observations sur la biodiversité, remplissent les fiches, prennent des photos illustratives des différentes, collectent des échantillons et constituer des herbiers pour l'Herbarium de l'OBPE.

#### **1. Au Parc National de la Kibira**

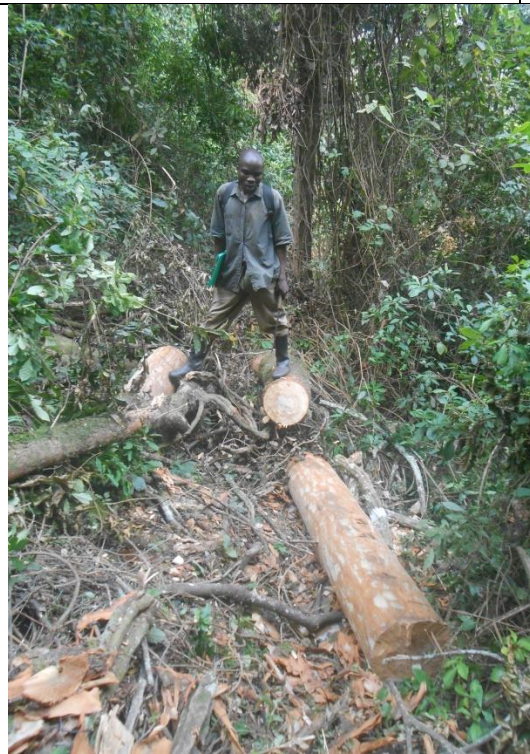
La végétation du PNK est caractérisée par la forêt ombrophile de montagne. Les températures moyennes sont les plus basses du pays, variant entre 14° et 20°C en moyenne selon l'altitude. Situé sur la crête Congo-Nil où l'on enregistre les pluviométries annuelles les plus importantes du Burundi (entre 1800 mm et 2.000 mm). Ces pluies se répartissent sur une grande période de l'année (de Septembre à Mai) avec une « petite saison sèche » peu marquée en Janvier-Février, respectivement 150 et 179,3 mm. La vraie saison sèche s'étale à peine sur trois mois de (Juin à Juillet, Août).

Les principales menaces qui ont été relevées concernent : la coupe d'herbes pour le bétail, de bois et de bambous pour les usages divers.



Trvail de transect au Site 5 de Teza

Constitution d'un herbier



Reste de coupe de bambous

*Prunus africana* à Rwegura

## 2. Au Parc National de la Ruvubu

Le PNRu représente la plus grande de toutes les AP du Burundi. Il représente un système écologique naturel de moyenne altitude, fait à plus de 80% de différents genres de savane (savanes boisée, arbustive, arborescente et herbeuse), auxquels s'adjoignent des galeries forestières le long de la Ruvubu et ses affluents, des marais dans les bas-fonds et flats inondés/inondables et quelques lambeaux de forêts claires. Les essences ligneuses signalétiques de la partie savane sont *Parinari curatellifolia* (umunazi), *Pericopsis angolensis*

(umukambati) et *Hymenocardia acida* (umusagamba), tandis que les marais, qui sont également très visibles, sont essentiellement peuplés par *Cyperus latifolius* (urukangaga) et *Cyperus papyrus* (urufunzo) mais aussi de *Phoenix reclinata* à certains de leurs endroits.

Ce parc représente, le seul espace national où la grande faune mammalienne est encore palpable par ses populations d'hippopotames (*Hippopotamus amphibius*), de buffles (*Syncerus caffer*), waterbucks (*Kobus ellipsiprymnus*), guibs harnachés (*Tragelaphus scriptus*), babouins (*Papio anubis*) et de bien d'autres espèces. La Ruvubu, qui a donné son nom à toute l'AP, est également habitée par *Crocodylus niloticus*, l'impressionnant crocodile du Nil.

Le mois de septembre correspond à la période de début de pluies après la saison sèche. Les populations installent des pièges sur les termitières pour collecter les termites comestibles. Les termites sont collectés pour satisfaire les besoins de consommations familiales mais l'excès est vendu sur les marchés locaux et lointains tels que Gitega et Bujumbura. La végétation caractéristique du parc est naturellement graminéenne mais les effets des feux allumés de manières incontrôlés et trop répétitifs tendent à changer cette physionomie végétale et à certains endroits la fougère domine la strate herbacée.



Fruit de *Pararistolochia* sp. à la galerie forestière du site 8 du transect Rusubije



Marais à *Papyrus* au site 5 Rusubije



Fleur d'Araristolochia sp. au site 8 Rusubije



Les hippopotames dans la vallée inondée après décrue observés à partir du site 7 du transect Rusubije

### 3. Au Parc National de la Rusizi

Le Parc National de la Rusizi est situé dans la plaine de la Rusizi, au nord-est du lac Tanganyika dans la région naturelle de l'Imbo. Le Parc National de la Rusizi doit son nom à la rivière Rusizi, prenant elle-même source au lac Kivu. Il est subdivisé en deux secteurs :

- Le secteur Delta, à l'embouchure de la rivière Rusizi et du lac Tanganyika
- Le secteur Palmeraie au nord, riche en faux palmiers endémiques, *Hyphaene petersiana*, formation végétale la plus spectaculaire de tout le Burundi.

Les deux secteurs étant reliés par un corridor constitué par la « Grande Rusizi » et un ruban de terrain de 100 m de part et d'autre de ses rives.

Après 3 mois de saison sèche, la végétation reprend timidement sa verdure au palmeraie.





Les quadrants du Secteur Delta restent inaccessibles et une vue de loin montre encore des effets des inondations sur les arbres.

## **Résultats**

62 quadrants expérimentaux des 10 transects visités, 62 fiches LEM correspondant remplies et 28 échantillons d'herbiers collectés. 31 personnes ont participé aux activités de suivi de ce travail. Une base de données y relative a été adaptée.

## **Observation générale et conclusion**

Les descentes permettent de relever les menaces qui pèsent sur les Parcs Nationaux et de mener des observations sur les modifications liées aux activités anthropiques ou naturelles survenues.

Une base de données relative aux informations collectées est toujours adaptée. Les résultats d'exploitation de ces données pourront servir d'éclaircissements et donneront d'indications nécessaires aux décideurs afin qu'ils prennent des mesures appropriées pour une gestion efficace et durable de nos Parcs.

**Annexe : Listes des intervenants (31 personnes) dans le suivi de la dynamique des habitats (Novembre 2021)**

**I. Parc National de la Rusizi**

1. SINZOHAGERA Jean Bosco (Rusizi/Kayobera)
2. NTAHONDEREYE Etienne (Rusizi/Kayobera)
3. NINAHAZWE Pacifique (Rusizi/Mahotera)
4. GASHIRAHAMWE Venant (Rusizi/Mahotera)
5. NSABABAGANWA J. Marie (Rusizi/Palmeraie)
6. RUKUNDO Prospérine
7. NTAHONKURIYe Pierre

**II. Parc National de la Ruvubu**

1. ININAHAZWE JM (Ruvubu/Rusubije)
2. NTADOHOKA JM (Ruvubu/Rusubije)
3. SABITI Feruzi (Ruvubu/Mashenyo)
4. SAFARI Elaxon
5. Karikera Gilbert (Ruvubu/Mashenyo)
6. BAKUNDINTWARI Marc ((Ruvubu/Rusubije)
7. NZOJIMANA Dévote (Ruvubu/Rusubije)
8. KINWA Sylvestre (Ruvubu/Mashenyo)
9. MANIRABONA Félicien (Ruvubu/Bibara)
10. NZAMBIMANA Eduard (Ruvubu/Bibara)
11. NZOHABONAYO Athanase (Ruvubu/Rugusa)
12. CIZA Vincent (Ruvubu/Rugusa)
13. NTAHONTUYE Samson (Ruvubu/Rugusa)

**III. Parc National de la Kibira**

1. Ntunzwenayo Libert (Kibira/Rwegura)
2. NIYONGABIRE Emile (Kibira/Teza)
3. NIBURANA Déus Dédit (Kibira/Teza)
4. NTIBASHIRA Azarie (Kibira/Mabayi)
5. AKINDAVYI Fabien (Kibira/Mabayi)
6. NGENDAKUMANA Aloys (Kibira/Mabayi)
7. NTEZIRYAYO Abbel (Kibira/Rwegura)
8. HATUNGIMANA Narcisse (Kibira/Teza)
9. BIGIRIMANA Elie ((Kibira/Rwegura)
10. MURYANGO Janvier (Kibira/Musigati)
11. MINANI Jean (Kibira/Musigati)
12. BARAYANDEMA Jean Baptiste (Kibira/Musigati)